

ПРЕЗЕНТАЦИЯ СТРАТЕГИЯ ПРОСТРАНСТВЕННОГО РАЗВИТИЯ (МАСТЕР-ПЛАН) ГОРОДА- КУРОРТА КИСЛОВОДСКА ДО 2030 Г.



КИСЛОВОДСК СЕГОДНЯ

Кисловодск – город с большим потенциалом: количество драйверов развития, определяемое на фоне основных его вызовов, заметно превышает число ограничителей

ДРАЙВЕРЫ	
10% рост внутреннего туризма в 2019 г. по сравнению с 2018 годом	> Несмотря на рост конкуренции между городами-курортами, в 2019 г. Кисловодск посетили 382 037 чел., что отчасти вызвано трендом на здоровый и активный образ жизни и ростом спроса на велнес-услуги.
в 1,5 раза прогнозируемый рост объема рынка делового туризма в России к 2021 г. от 2017 г.	> Подтвержденный спрос на проведение в городе деловых мероприятий для аудитории от 150 до 1500 чел. и высокая покупательная способность деловых туристов.
195 объектов культурного наследия в Кисловодске	> Высокая концентрация туристических объектов и развитая пешеходная зона в центральной части города.
2 ч. 20 мин. полета от аэропортов Москвы	> Удобное авиа- и ж/д-сообщение, налаженные транспортные связи в масштабе агломерации Кавминвод, Ставропольского края и Северо-Кавказского федерального округа.
46 минеральных источников	> Богатая гидроминеральная база (нарзан и целебные грязи озера Тамбукан).
300 дней в среднем в году стоит солнечная погода	> Благоприятные климатические условия, разнообразный рельеф, привлекательный зеленый пояс вокруг города.

ОГРАНИЧИТЕЛИ	
< 350 мест размещения в гостиницах класса 4* и выше	> Вместимость конференц-залов и средств размещения бизнес-класса недостаточна для проведения крупномасштабных мероприятий, в том числе международного уровня.
2 тыс. руб. стоимость стандартного номера в сутки	> Оборудование и инфраструктура объектов санаторно-курортного комплекса морально и физически устарели и не в состоянии поддерживать актуальные форматы досугово-оздоровительного туризма, востребованные у состоятельной аудитории.
18 107 га неблагоустроенных зеленых зон в пределах городского округа	> Зеленый пояс вокруг города посещается редко в силу его ограниченной связанности с урбанизированными территориями и низким уровнем благоустройства и развития рекреационной инфраструктуры.

КЛЮЧЕВЫЕ ВЫЗОВЫ	
	РОСТ КОНКУРЕНЦИИ НА РОССИЙСКОМ И МИРОВОМ РЫНКАХ ЛЕЧЕБНО-ОЗДОРОВИТЕЛЬНЫХ И РЕКРЕАЦИОННЫХ УСЛУГ
	ОБЩЕМИРОВАЯ ТЕНДЕНЦИЯ К СОКРАЩЕНИЮ ВРЕМЕНИ ПРЕБЫВАНИЯ ТУРИСТОВ НА ЛЕЧЕБНО-ОЗДОРОВИТЕЛЬНЫХ КУОРТАХ
	УВЕЛИЧЕНИЕ АНТРОПОГЕННОЙ НАГРУЗКИ НА ОКРУЖАЮЩУЮ СРЕДУ

О СТРАТЕГИИ ПРОСТРАНСТВЕННОГО РАЗВИТИЯ (МАСТЕР-ПЛАНЕ)

СТРУКТУРА ДОКУМЕНТА



ВВЕДЕНИЕ

ВИДЕНИЕ РАЗВИТИЯ КИСЛОВОДСКА

НАПРАВЛЕНИЯ РАЗВИТИЯ КИСЛОВОДСКА

- Туристическая и санаторно-курортная инфраструктура
- Транспортно-пешеходная инфраструктура
- Ландшафтно-рекреационная система
- Жилая, общественно-деловая застройка и социальная инфраструктура
- Системы жизнеобеспечения

РЕАЛИЗАЦИЯ СТРАТЕГИИ ПРОСТРАНСТВЕННОГО РАЗВИТИЯ

- Оценка стоимости мероприятий
- Механизмы реализации мероприятий
- Дорожная карта реализации мероприятий



1. Архитектурный регламент, определяющий требования к застройке в трех выделенных зонах исторической части города
2. Проект развития территорий, примыкающих к Кисловодскому национальному парку
3. Проект развития территорий вдоль проспекта Победы, в том числе въездной группы в город

Стратегический мастер-план состоит из двух томов и включает в себя общее видение развития Кисловодска, информацию о предлагаемых мероприятиях и механизмах их реализации, приоритетных проектах. Мастер-план разработан с учетом мнений горожан и гостей города, которые были собраны в ходе краудсорсинговой кампании

КРАУДСОРСИНГОВАЯ КАМПАНИЯ «ЧЕГО ХОЧЕТ КИСЛОВОДСК?»

Краудсорсинговая кампания «Чего хочет Кисловодск?» была запущена Администрацией города-курорта Кисловодск при поддержке ДОМ.РФ и экспертной поддержке КБ Стрелка.

Цель кампании — определить с помощью жителей агломерации КМВ, туристов и всех заинтересованных сторон наиболее актуальные направления развития Кисловодска, которые после анализа будут учтены при разработке Стратегии пространственного развития (мастер-плана) города.



ЗАДАЧИ КАМПАНИИ



Вовлечь горожан в разработку стратегии пространственного развития на раннем этапе



Определить вместе с жителями актуальные направления и приоритетные мероприятия стратегии

РЕЗУЛЬТАТЫ РАБОТЫ ПЛАТФОРМЫ

8315
человек
вовлечено
в обсуждение

3800 активных пользователей сайта

550 предложенных идей

529 опубликованных идей



КАКИМ БУДЕТ КИСЛОВОДСК В 2030 ГОДУ

Кисловодск в 2030 году — это многопрофильный туристический центр международного уровня, привлекательный для российских и зарубежных туристов и спортсменов, а также город, комфортный и безопасный для жителей и гостей города



КАКИМ БУДЕТ КИСЛОВОДСК В 2030 ГОДУ

Цель

КИСЛОВОДСК — МНОГОПРОФИЛЬНЫЙ ТУРИСТИЧЕСКИЙ ЦЕНТР МЕЖДУНАРОДНОГО УРОВНЯ

Компоненты

Современная туристическая инфраструктура

Для успешного города-курорта принципиальное значение имеет качество средств размещения, сопутствующих рекреационно-досуговых, оздоровительных и общественно-деловых объектов.

Высокое качество и разнообразие сервисов

Высокое качество и разнообразие сервисов повышает привлекательность городской среды для туристов и обеспечивает комфортные условия повседневной жизни для горожан.

Привлекательный городской центр и обилие достопримечательностей

Привлекательный для туристов и горожан центр, включающий множество историко-культурных и природных достопримечательностей и современных объектов притяжения, объединенных туристическими маршрутами, необходим для создания успешного города-курорта.

Комфортные озелененные территории и экологическая устойчивость

Природно-климатические активы не просто составляют основу развития оздоровительных городов-курортов, но и служат ключевым условием самого их существования в этом качестве.

Высокая транспортная связанность и комфорт передвижений

Комфортная транспортная доступность для таких курортов — совершенно необходимое условие, без соблюдения которого их дальнейшее развитие и привлечение новых туристов невозможно.

Эффективное продвижение и брендинг

С учетом роста конкуренции между оздоровительными городами-курортами особую роль для формирования имиджа и эффективного привлечения туристов играет бренд города и его продвижение на рынке. В постиндустриальном мире это невозможно без широкого привлечения интернет-ресурсов и цифровизации туристической отрасли.



Годовое число ночевок туристов, тыс. ед.



Мест в средствах размещения, предоставляющих сертифицированные спа-услуги, ед.



Протяженность популярных туристических маршрутов, км



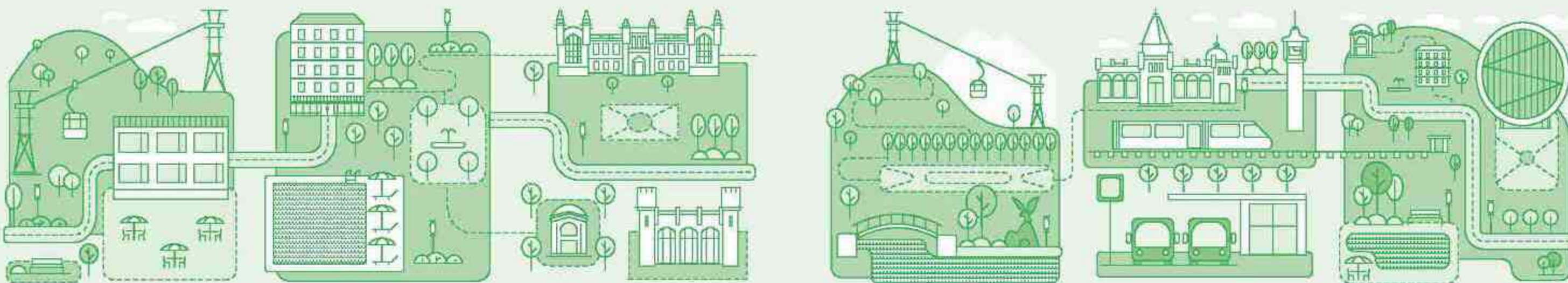
Протяженность благоустроенных прогулочных путей вдоль набережных городских рек, км



Общественного транспорта отвечает современному экологическому классу Евро-5



Годовой туристический поток, тыс. чел.

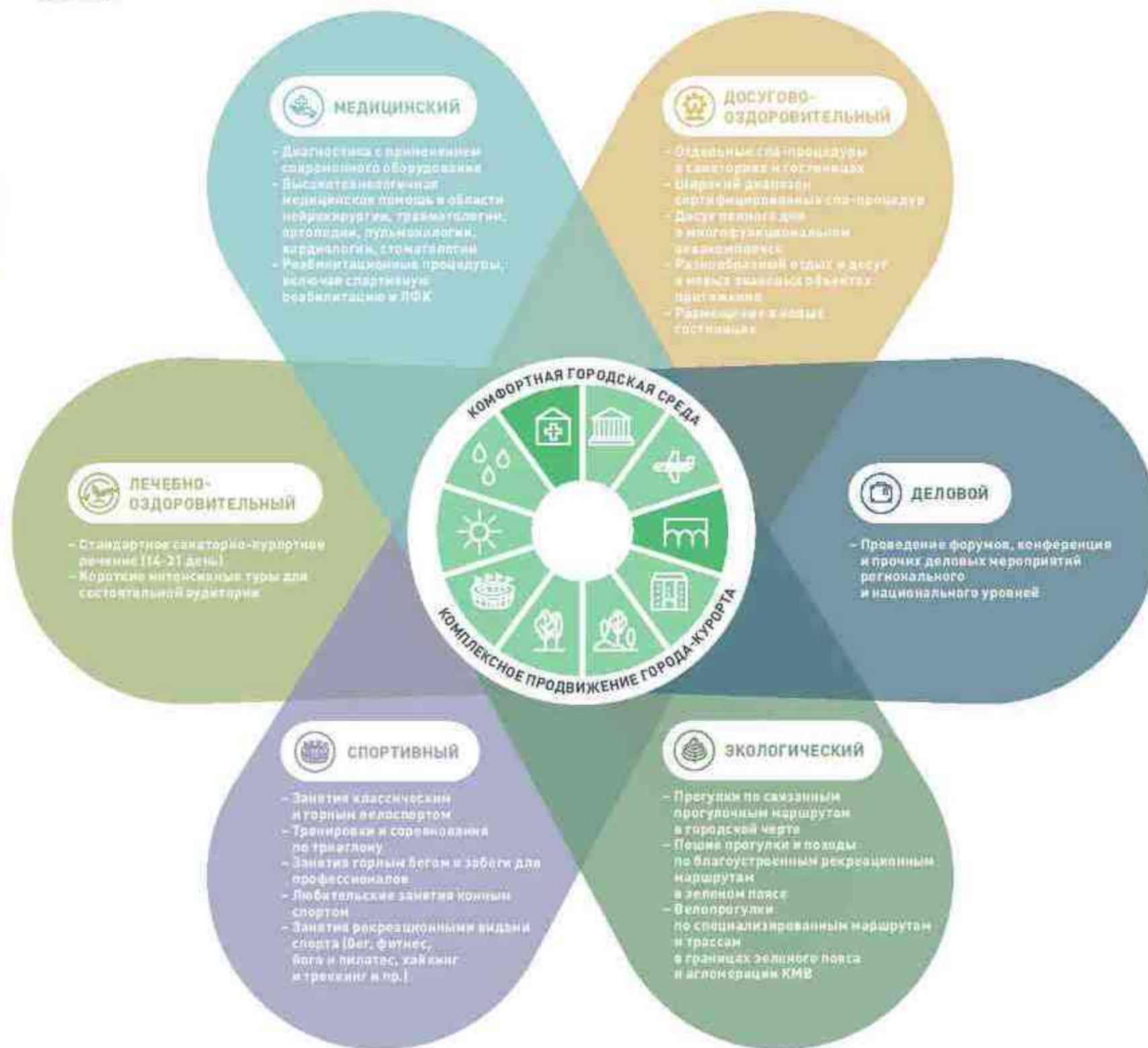


РАЗВИТИЕ ВИДОВ ТУРИЗМА И ТУРИСТИЧЕСКИХ УСЛУГ

ВИДЫ ТУРИЗМА И ТУРИСТИЧЕСКИХ УСЛУГ СЕГОДНЯ



ВИДЫ ТУРИЗМА И ТУРИСТИЧЕСКИХ УСЛУГ К 2030 Г.



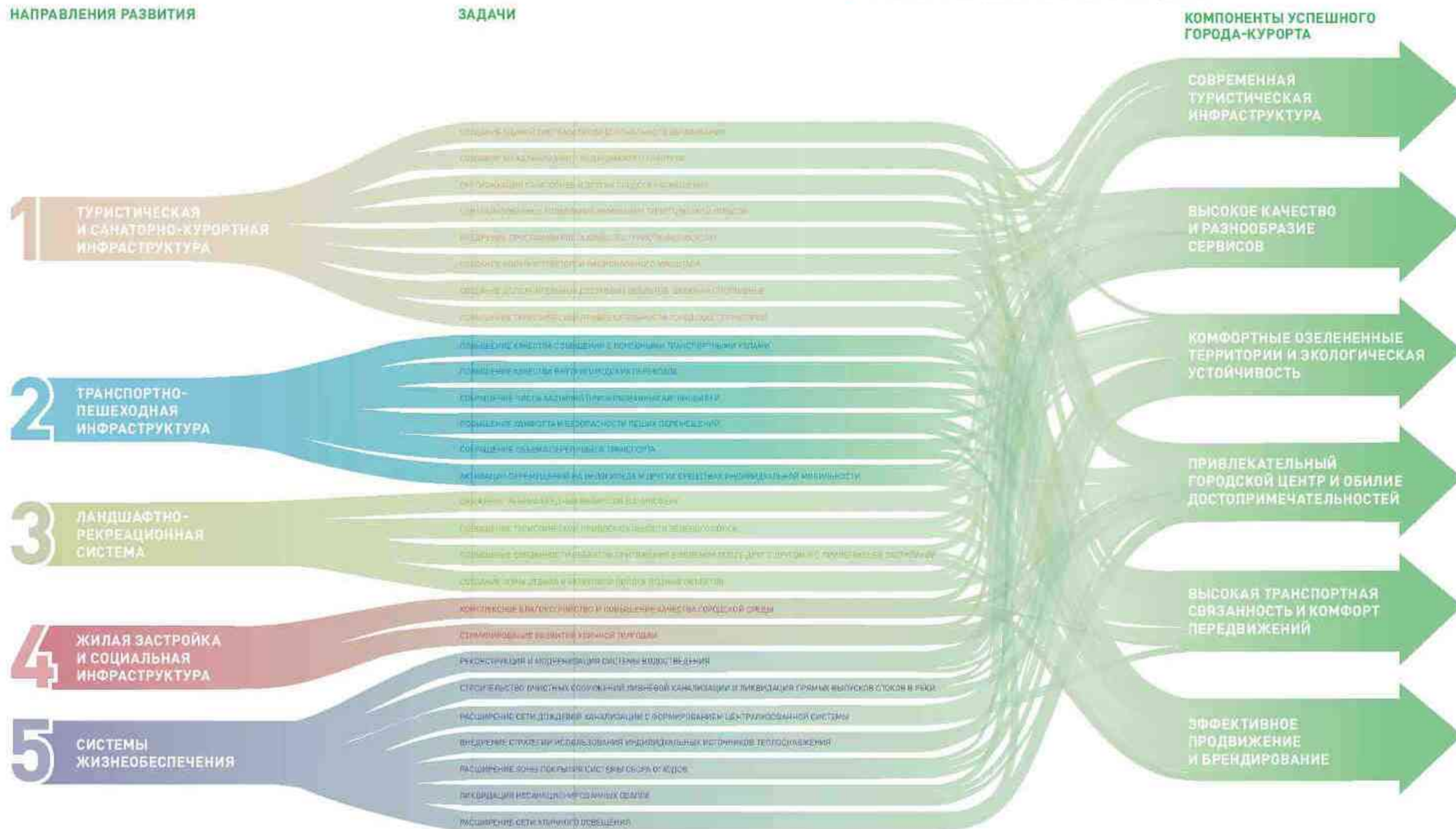
Существующие предпосылки развития:

- Уникальные природно-климатические условия
- Богатая гидроминеральная база
- Развитая пешеходная зона с исторической застройкой
- Высокая транспортная доступность города
- Развитая санаторно-курортная инфраструктура
- Национальный парк Кисловодский

- Спортивная инфраструктура для профессиональных спортсменов
- Национальный парк Кисловодский
- Зеленый каркас вокруг города
- Формируемые предпосылки развития:
- Медицинская инфраструктура
- Инфраструктура делового туризма

СВЯЗЬ КОМПОНЕНТОВ И ИНСТРУМЕНТОВ РАЗВИТИЯ

Решаемые в рамках направлений Стратегии задачи позволят обеспечить комплексное развитие Кисловодска во всех компонентах, необходимых для успешного многопрофильного города-курорта международного уровня, и повысить качество жизни горожан



НАПРАВЛЕНИЯ РАЗВИТИЯ

1. Туристическая и санаторно-курортная инфраструктура

СОСТАВЛЯЮЩИЕ НАПРАВЛЕНИЯ И МЕРОПРИЯТИЯ



УПРАВЛЕНИЕ ТУРИСТЧЕСКОЙ ОТРАСЛЮ

- > Создание единой организации по развитию туризма
- > Разработка программы контроля и повышения качества туристических услуг



СОВРЕМЕННАЯ ПРАКТИКО-ОРИЕНТИРОВАННАЯ СИСТЕМА ОБРАЗОВАНИЯ

- > Организация профильного обучения
- > Создание центра непрерывного образования



СРЕДСТВА РАЗМЕЩЕНИЯ

- > Организация дополнительных средств размещения



ДОСУГОВАЯ ИНФРАСТРУКТУРА

- > Строительство аквакомплекса
- > Создание многонационального культурного центра
- > Создание конференц-центра



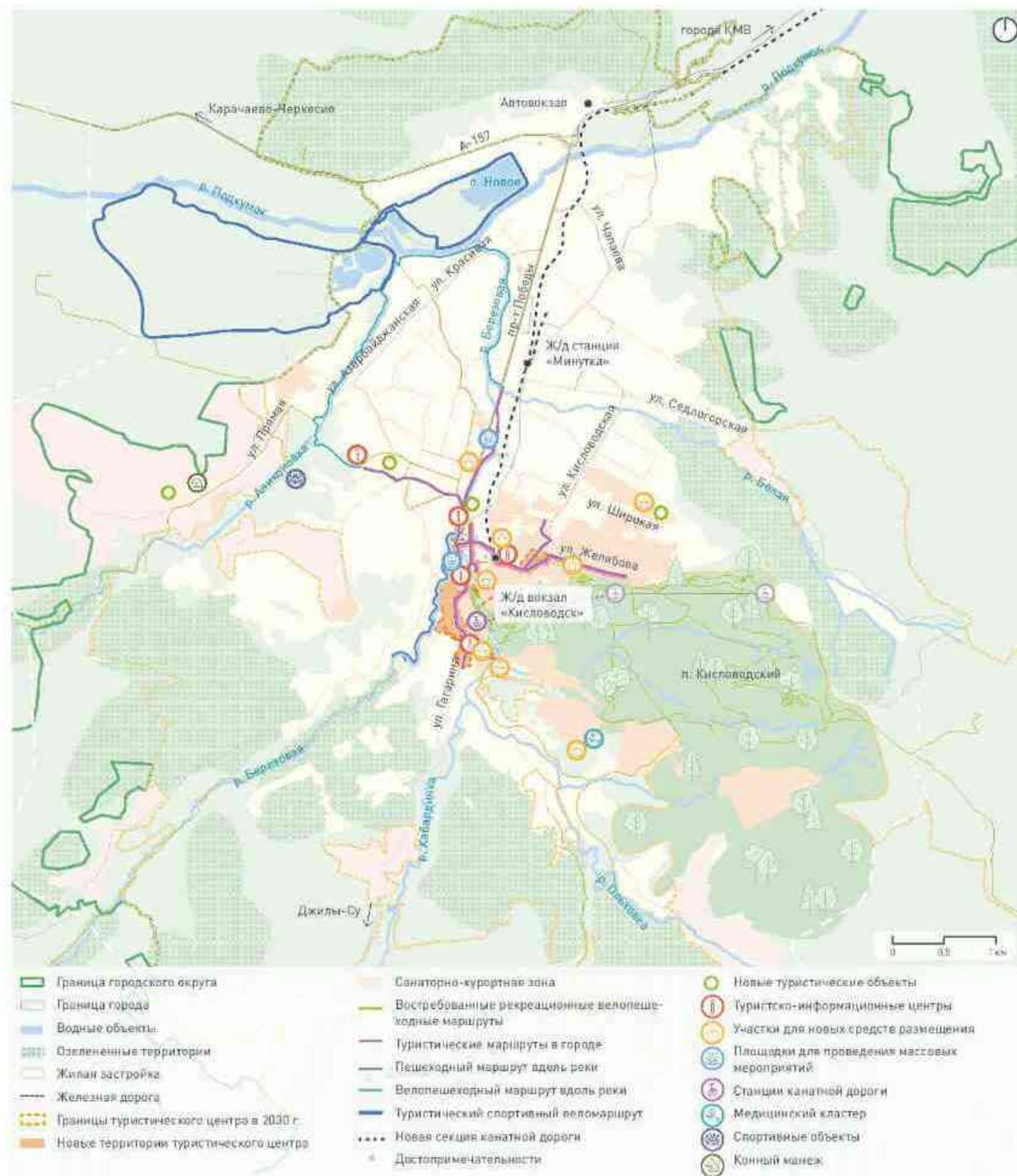
МЕДИЦИНСКАЯ ИНФРАСТРУКТУРА

- > Строительство высокотехнологичного медицинского центра
- > Создание стационара с высокотехнологичной медицинской помощью
- > Строительство реабилитационного центра



СПОРТИВНАЯ ИНФРАСТРУКТУРА

- > Создание сети новых спортивных трасс
- > Строительство открытого спортивного парка
- > Размещение конного манежа



1. ТУРИСТИЧЕСКАЯ И САНАТОРНО-КУРОРТНАЯ ИНФРАСТРУКТУРА

Пространственные и организационные мероприятия туристической и санаторно-курортной инфраструктуры направлены на расширение возможностей для отдыха и досуга горожан и туристов и привлечение новых групп отдыхающих, обеспечение комфортного пребывания пользователей в открытых общественных пространствах в любое время года



УПРАВЛЕНИЕ ТУРИСТИЧЕСКОЙ ОТРАСЛЮ

75%

туристов, посещающих Северный Кавказ, бывает в Кисловодске

СОВРЕМЕННАЯ СИСТЕМА ОБРАЗОВАНИЯ

80%

образовательных программ школ соответствует туристическому профилю города

СРЕДСТВА РАЗМЕЩЕНИЯ

>4000

новых койкомест в средствах размещения Кисловодска

ДОСУГОВАЯ ИНФРАСТРУКТУРА

не менее 5

новых досуговых объектов

МЕДИЦИНСКАЯ ИНФРАСТРУКТУРА

до 1 млн чел.

приедет в Кисловодск за медицинской помощью до 2030 г.

СПОРТИВНАЯ ИНФРАСТРУКТУРА

>200 км

маршрутов с сопутствующей инфраструктурой для пеших и велосипедных прогулок

НАПРАВЛЕНИЯ РАЗВИТИЯ

2. Транспортно-пешеходная инфраструктура

СОСТАВЛЯЮЩИЕ НАПРАВЛЕНИЯ И МЕРОПРИЯТИЯ



ВНЕШНИЙ ТРАНСПОРТ

- > Развитие связи Кисловодска с аэропортом Минеральные воды
- > Перенаправление «ближних» межрегиональных и межмуниципальных маршрутов на ж/д станцию «Минутка»



ГОРОДСКОЙ ОБЩЕСТВЕННЫЙ ТРАНСПОРТ

- > Разработка документа планирования регулярных перевозок и заключение контрактов с перевозчиками по регулируемым тарифам
- > Благоустройство ключевых городских транспортно-пересадочных узлов



ПАРКОВОЧНЫЕ ПРОСТРАНСТВА

- > Введение единой централизованной парковочной политики



ПЕШЕХОДНЫЕ ПРОСТРАНСТВА

- > Благоустройство улиц в туристическом центре и санаторно-курортной зоне
- > Создание зоны пониженных выбросов в центре города



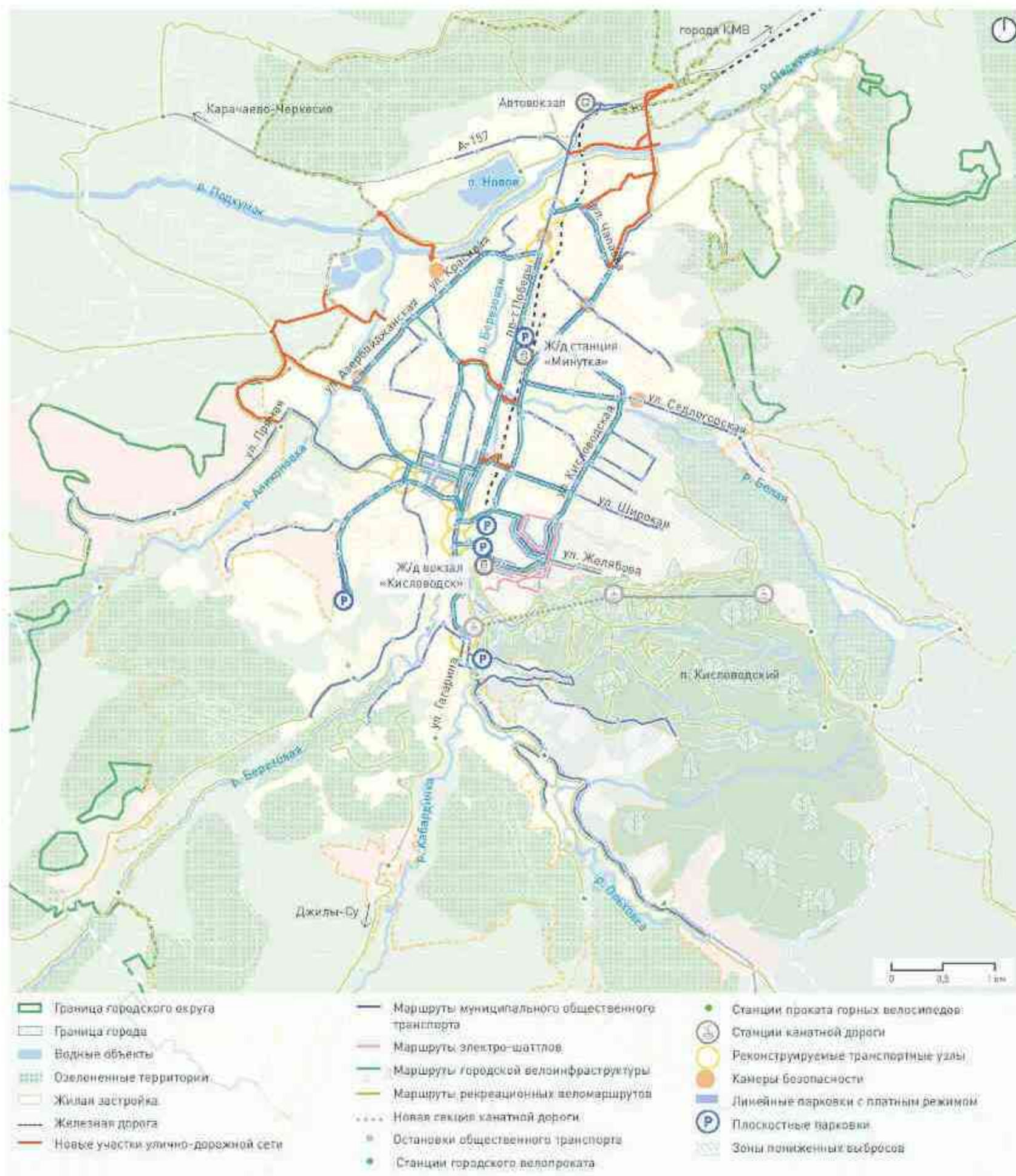
УЛИЧНО-ДОРОЖНАЯ СЕТЬ

- > Строительство новых въездов в город и дополнительных поперечных связей
- > Реконструкция ключевых перекрестков



ВЕЛОИНФРАСТРУКТУРА

- > Создание сети городских и рекреационных веломаршрутов со станциями велопроката и велопарковок



2. ТРАНСПОРТНО-ПЕШЕХОДНАЯ ИНФРАСТРУКТУРА

Стратегия развития транспортно-пешеходной инфраструктуры Кисловодска нацелена на обеспечение комфорта и безопасности всех видов перемещений, повышение связанности городских территорий, а также улучшение экологической ситуации за счет вывода потоков транзитного транспорта из центра города и снижения общего уровня автомобилепользования



Велоинфраструктура и электробусы-шаттлы в зоне пониженных выбросов

ВНЕШНИЙ ТРАНСПОРТ

1 час

время в пути от аэропорта до ж/д вокзала Кисловодска на общественном транспорте

ГОРОДСКОЙ ОБЩЕСТВЕННЫЙ ТРАНСПОРТ

100%

общественного транспорта отвечает современному экологическому классу Евро-5

ПАРКОВЫЕ ПРОСТРАНСТВА

в 3 раза

выше оборачиваемость парковочных мест вдоль улиц

ПЕШЕХОДНЫЕ ПРОСТРАНСТВА

на 15%

в среднем увеличен объем пешеходных перемещений

УЛИЧНО-ДОРОЖНАЯ СЕТЬ

в 5 раз

снижен объем выбросов в атмосферу от автомобильного транспорта

ВЕЛОИНФРАСТРУКТУРА

30 км

новых городских веломаршрутов

НАПРАВЛЕНИЯ РАЗВИТИЯ

3. Ландшафтно-рекреационная система

СОСТАВЛЯЮЩИЕ НАПРАВЛЕНИЯ И МЕРОПРИЯТИЯ



ОЗЕЛЕНЕННЫЕ ПРОСТРАНСТВА В ГОРОДЕ

- > Благоустройство городских парков и скверов



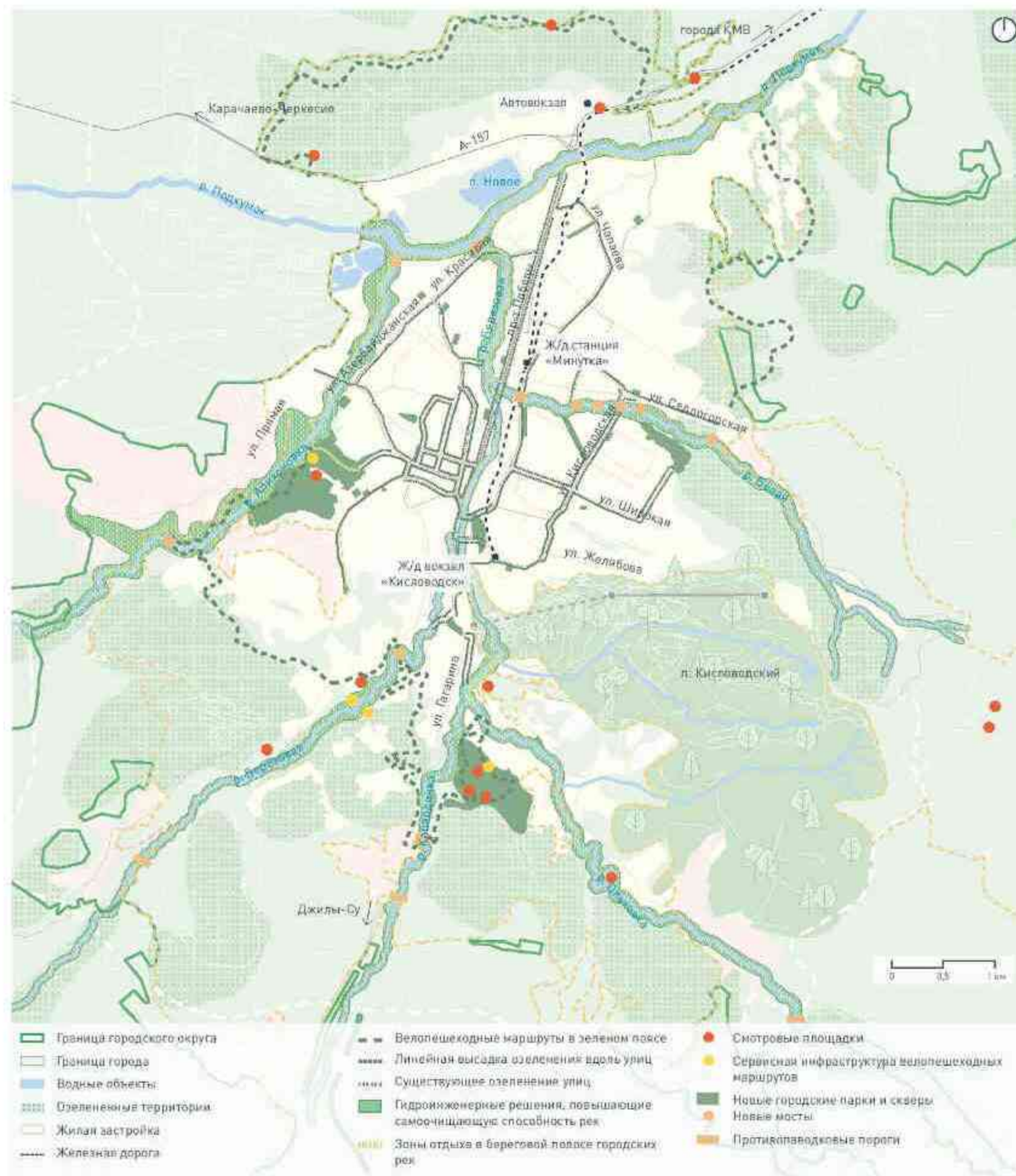
ТЕРРИТОРИИ ЗЕЛЕНОГО ПОЯСА

- > Благоустройство велосипедных и пешеходных маршрутов в зеленом поясе
- > Размещение смотровых площадок
- > Обеспечение велосипедных и пешеходных маршрутов сервисной инфраструктурой



РЕКИ

- > Организация зон отдыха в береговой полосе городских рек
- > Устройство противопаводковых порогов



3. ЛАНДШАФТНО-РЕКРЕАЦИОННАЯ СИСТЕМА

Предусмотрен комплекс мер по повышению туристической привлекательности существующих зон отдыха в городе, расширению системы рекреационных маршрутов в зеленом поясе и повышению экологической устойчивости



Новая смотровая площадка в зеленом поясе Кисловодска

ОЗЕЛЕНЕННЫЕ
ПРОСТРАНСТВА В ГОРОДЕ

28

парков и скверов благоустроено в городе

ТЕРРИТОРИИ ЗЕЛЕННОГО
ПОЯСА

>21 км

благоустроенных велосипедных и пешеходных маршрутов в зеленом поясе

РЕКИ

в 11 раз

увеличена протяженность благоустроенных прогулочных маршрутов вдоль рек

НАПРАВЛЕНИЯ РАЗВИТИЯ

4. Жилая, общественно-деловая застройка и социальная инфраструктура

СОСТАВЛЯЮЩИЕ НАПРАВЛЕНИЯ И МЕРОПРИЯТИЯ



ЖИЛАЯ И ОБЩЕСТВЕННО-ДЕЛОВАЯ ЗАСТРОЙКА

- > Регулирование объемно-пространственных параметров застройки на территории города



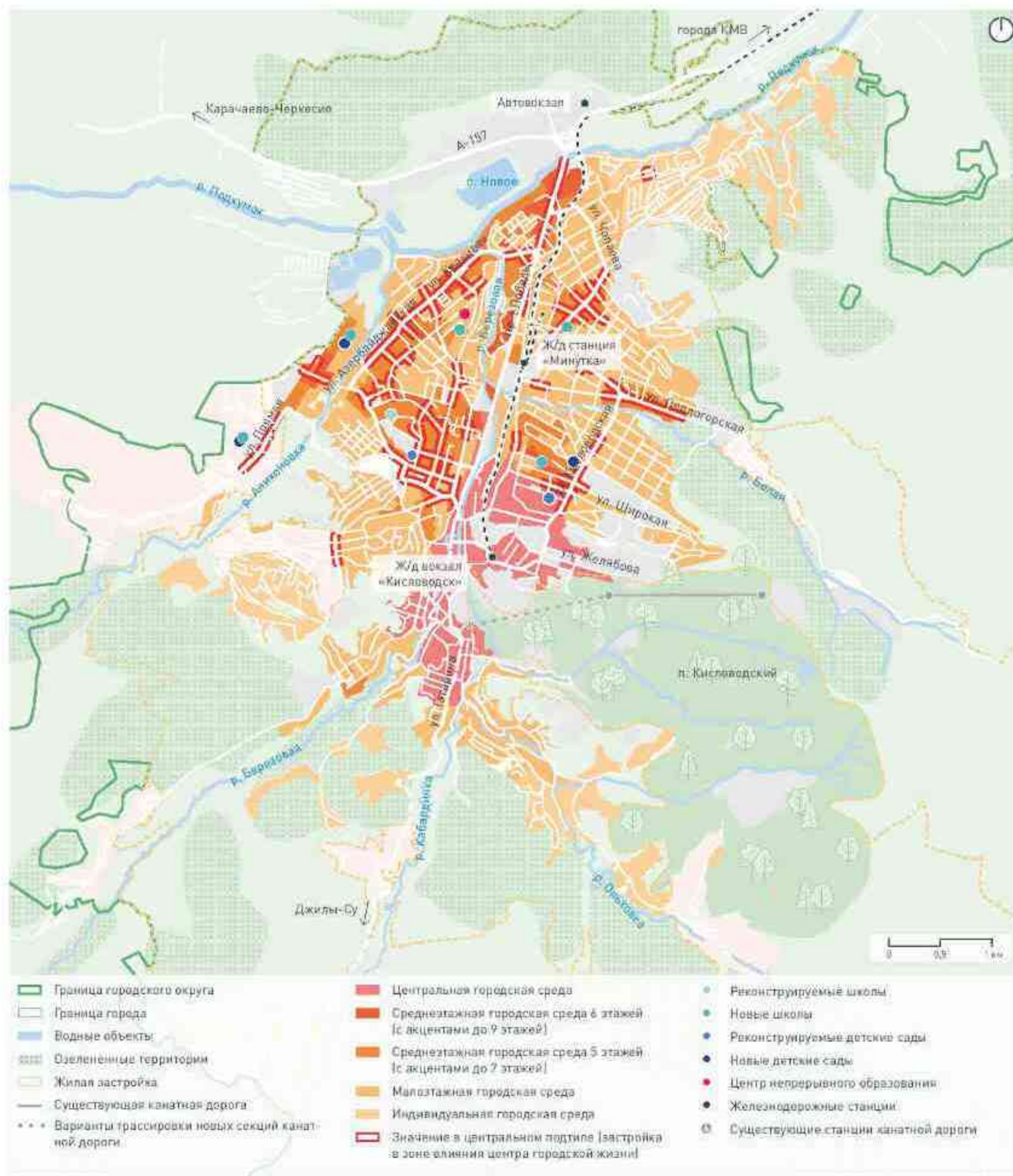
ОБРАЗОВАТЕЛЬНАЯ ИНФРАСТРУКТУРА

- > Строительство и реконструкция общеобразовательных школ и детских садов
- > Строительство Центра непрерывного образования



АРХИТЕКТУРНЫЙ РЕГЛАМЕНТ

- > Разработка дизайн-проекта и проведение ремонтных работ для обновления образовательной среды школ



4. ЖИЛАЯ, ОБЩЕСТВЕННО-ДЕЛОВАЯ ЗАСТРОЙКА И СОЦИАЛЬНАЯ ИНФРАСТРУКТУРА

Стратегия развития жилой застройки и социальной инфраструктуры обеспечит комфортные условия повседневной жизни для горожан и отдыхающих. Она направлена на формирование плотной и сомасштабной человеку городской среды с необходимой социальной инфраструктурой в пешеходной доступности от жилых домов



Современная торговая улица в исторической зоне города

ЖИЛАЯ И ОБЩЕСТВЕННО-ДЕЛОВАЯ ЗАСТРОЙКА

97%

домов обеспечены объектами общественно-деловой инфраструктуры повседневного спроса - пешеходной доступности

ОБРАЗОВАТЕЛЬНАЯ ИНФРАСТРУКТУРА

100%

дошкольников обеспечены учебными местами

НАПРАВЛЕНИЯ РАЗВИТИЯ

5. Системы жизнеобеспечения

СОСТАВЛЯЮЩИЕ НАПРАВЛЕНИЯ И МЕРОПРИЯТИЯ



СИСТЕМА ВОДОСНАБЖЕНИЯ

- > Реконструкция и модернизация сетей и объектов
- > Расширение зоны централизованного водоснабжения
- > Развитие водовода от Кубанского водохранилища



СИСТЕМА ВОДООТВЕДЕНИЯ

- > Реконструкция Кавминводских очистных сооружений
- > Реконструкция и модернизация сетей, включая главный коллектор
- > Расширение зоны централизованного водоотведения



СИСТЕМА ДОЖДЕВОЙ КАНАЛИЗАЦИИ

- > Строительство очистных сооружений дождевой канализации
- > Расширение сети с формированием централизованной системы
- > Устранение прямых выпусков в водные объекты



СИСТЕМА ТЕПЛОСНАБЖЕНИЯ

- > Реконструкция котельных и замена подвальных котельных отдельными котельными
- > Реконструкция и модернизация изношенных участков сетей
- > Расширение зоны централизованного теплоснабжения



СИСТЕМА УПРАВЛЕНИЯ ОТХОДАМИ

- > Создание новых пунктов сбора отходов, включая крупногабаритные и опасные отходы
- > Внедрение стандарта организации пунктов сбора отходов
- > Ликвидация несанкционированных свалок



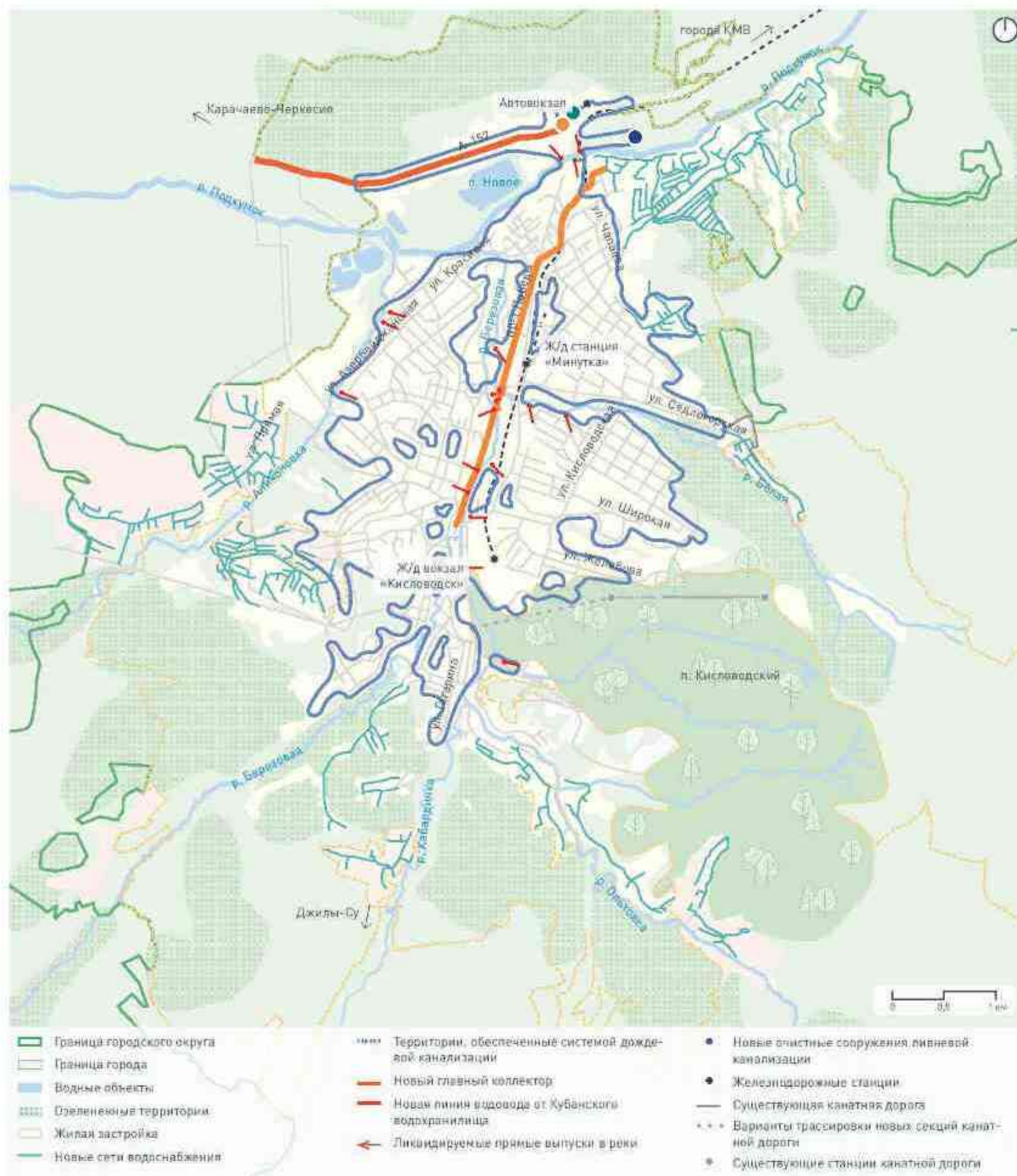
СИСТЕМА ЭЛЕКТРОСНАБЖЕНИЯ

- > Реконструкция и модернизация сетей и объектов
- > Расширение зоны централизованного электроснабжения
- > Модернизация и расширение сети уличного освещения



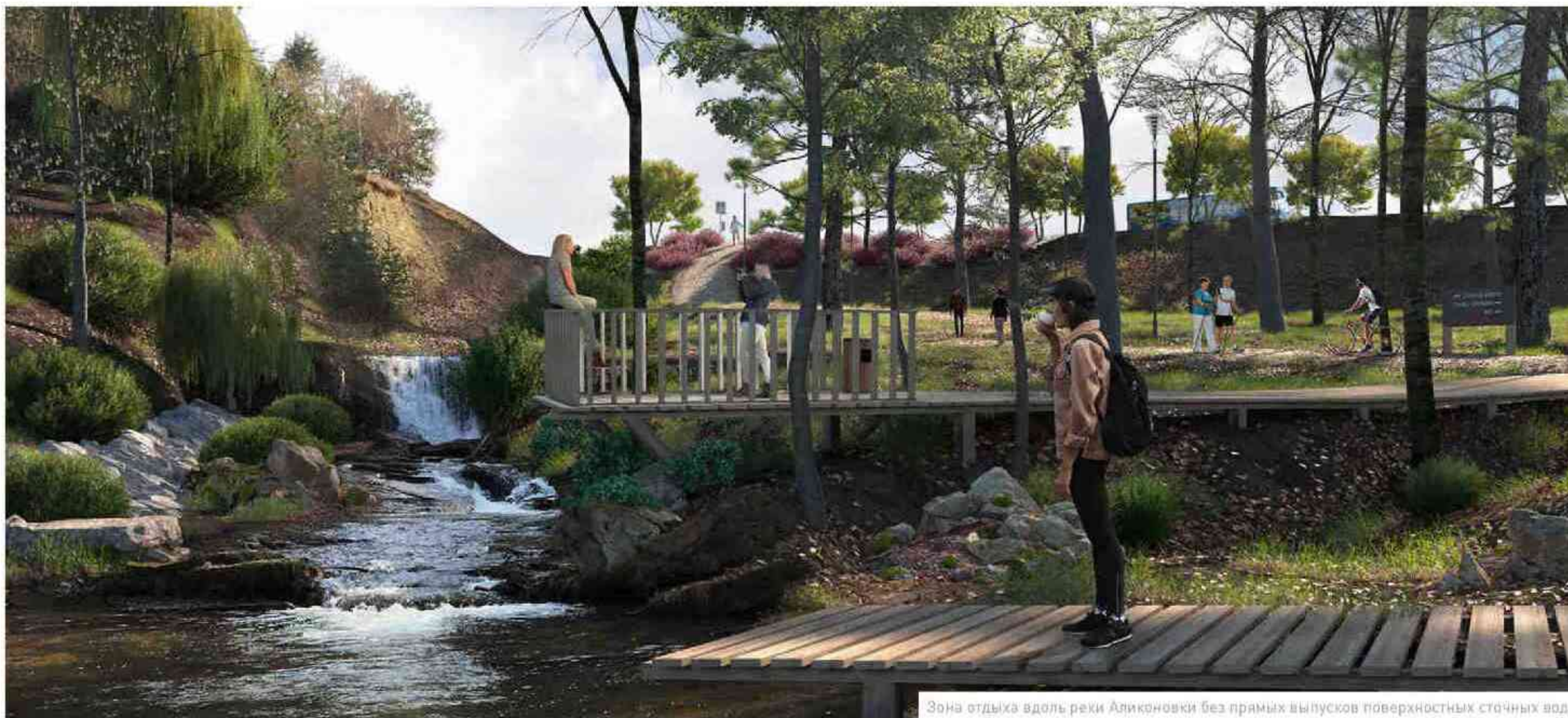
СИСТЕМА ГАЗОСНАБЖЕНИЯ

- > Реконструкция и модернизация изношенных участков сетей
- > Расширение зоны централизованного газоснабжения



5. СИСТЕМЫ ЖИЗНЕОБЕСПЕЧЕНИЯ

В ходе реализации развития системы жизнеобеспечения будут реконструированы и расширены сети всех видов инженерной инфраструктуры, увеличена их зона покрытия, реконструированы и модернизированы головные сооружения, оптимизирована система управления отходами



Зона отдыха вдоль реки Аликоновки без прямых выпусков поверхностных сточных вод

СИСТЕМА ВОДОСНАБЖЕНИЯ

44%

снижение износа сетей водоснабжения

СИСТЕМА ВОДООТВЕДЕНИЯ

32%

расширение зоны охвата системы централизованного водоотведения

СИСТЕМА ДОЖДЕВОЙ КАНАЛИЗАЦИИ

0

прямых выпусков поверхностных стоков в реки

СИСТЕМА ТЕПЛОСНАБЖЕНИЯ

79%

снижение износа сетей теплоснабжения

СИСТЕМА УПРАВЛЕНИЯ ОТХОДАМИ

100%

урбанизированной территории обеспечено инфраструктурой сбора отходов

СИСТЕМА ЭЛЕКТРОСНАБЖЕНИЯ

25%

прирост нагрузки за счет подключения новых пользователей

СИСТЕМА ГАЗОСНАБЖЕНИЯ

16%

прирост годового потребления газа за счет подключения новых пользователей

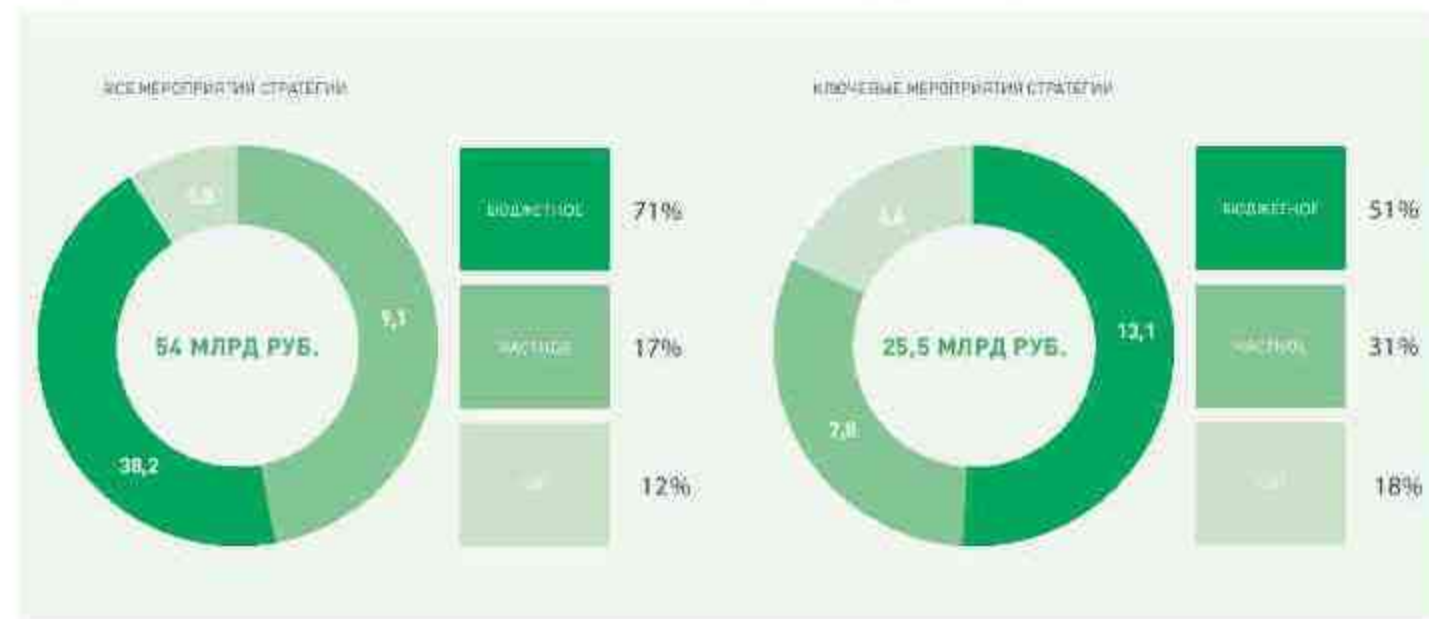
СТОИМОСТЬ РЕАЛИЗАЦИИ

Реализация Стратегии подразумевает создание значительного числа объектов туристической и досуговой инфраструктуры, строительство жилья, школ и детских садов, развитие транспортной системы и систем жизнеобеспечения города. Оценочная стоимость реализации мероприятий Стратегии — 54 млрд руб., из них 25,5 млрд руб. — необходимый объем бюджетного финансирования.

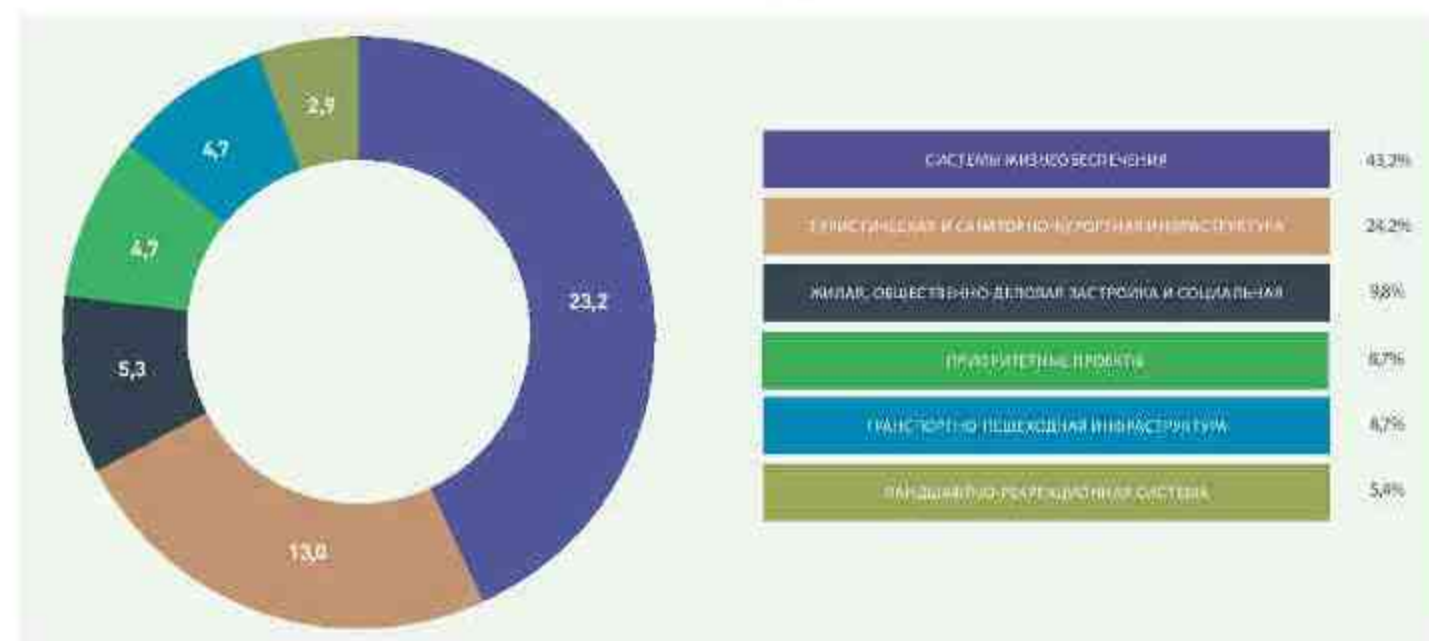
ОБЪЕМ КАПИТАЛЬНЫХ РАСХОДОВ НА РЕАЛИЗАЦИЮ МЕРОПРИЯТИЙ СТРАТЕГИИ, 2020–2030 ГГ. (МЛРД РУБ.)



ОБЪЕМ КАПИТАЛЬНЫХ РАСХОДОВ НА РЕАЛИЗАЦИЮ СТРАТЕГИИ ПО ИСТОЧНИКУ ФИНАНСИРОВАНИЯ, МЛРД РУБ., %



СТРУКТУРА РАСХОДОВ (БЮДЖЕТНЫХ И В РАМКАХ ГЧП) ПО НАПРАВЛЕНИЯМ РАЗВИТИЯ, МЛРД РУБ., %



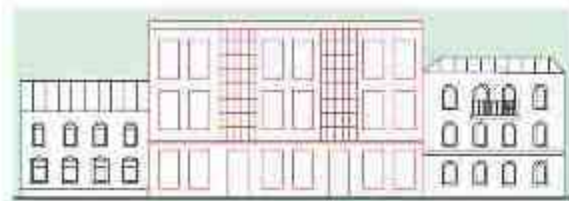
ПРИЛОЖЕНИЕ

ПРИОРИТЕТНЫЕ ПРОЕКТЫ:

- > АРХИТЕКТУРНЫЙ РЕГЛАМЕНТ
 - > РАЗВИТИЕ ТЕРРИТОРИЙ
ПРИМЫКАЮЩИХ
К НАЦИОНАЛЬНОМУ ПАРКУ
«КИСЛОВОДСКИЙ»
 - > ЗНАКОВЫЕ ТЕРРИТОРИИ ВДОЛЬ
ПРОСПЕКТА ПОБЕДЫ
-

АРХИТЕКТУРНЫЙ РЕГЛАМЕНТ ДЛЯ ИСТОРИЧЕСКОЙ ЧАСТИ КИСЛОВОДСКА (1/2)

ПРОБЛЕМЫ АРХИТЕКТУРНОГО ОБЛИКА ГОРОДА-КУРОРТА КИСЛОВОДСКА



Общие габариты и протяженность современных зданий не соответствуют масштабу исторической застройки



Архитектурный стиль новой застройки нарушает сложившийся исторический облик застройки



Новые колористические решения фасадов не учитывают их исторически устоявшуюся цветовую гамму

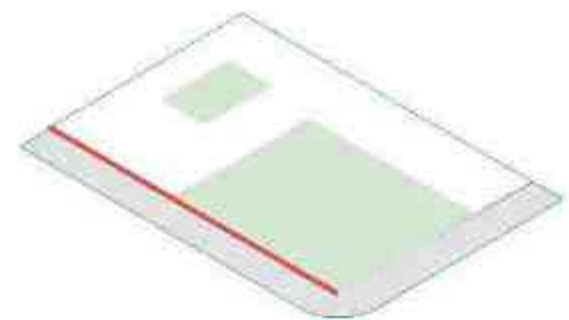


Вывески на фасадах зданий выполнены вне единого стиля и размещаются хаотично

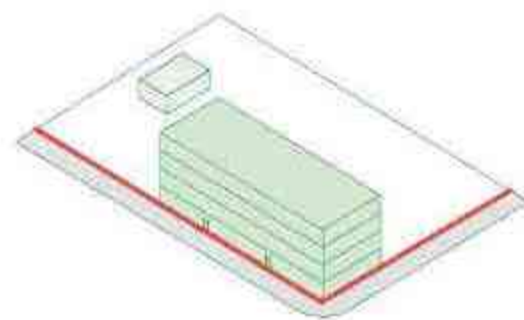


Входные группы не учитывают комфорт передвижения маломобильных групп населения

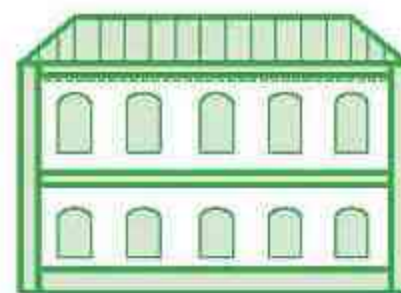
СОСТАВ АРХИТЕКТУРНОГО РЕГЛАМЕНТА:



Требования к земельным участкам

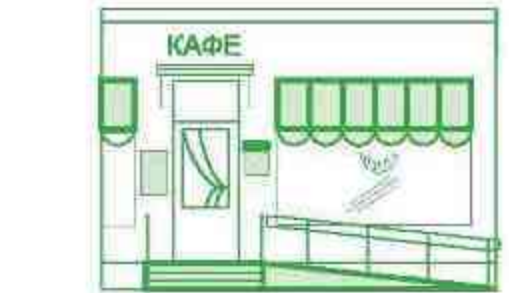
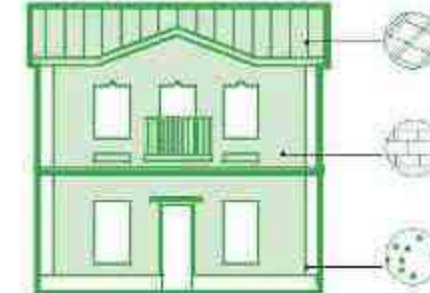


Требования к высоте и размещению застройки на участке



Требования к фасадам зданий, в том числе:

1. Требования к проемам и ключевым композиционным элементам фасада (включая первый этаж)
2. Требования к цветам и отделочным материалам фасада



3. Требования к вывескам и входным группам коммерческих помещений

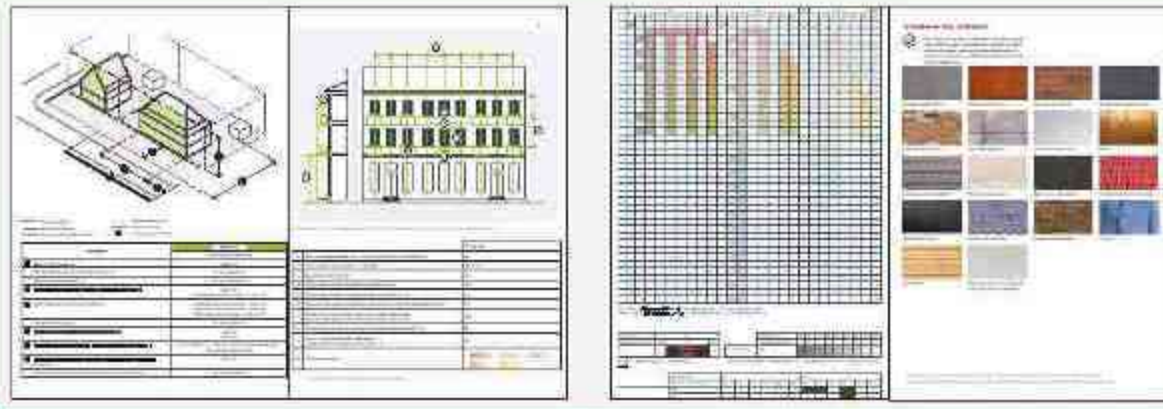
ДЛЯ СУЩЕСТВУЮЩЕЙ ЗАСТРОЙКИ

ДЛЯ НОВОЙ ЗАСТРОЙКИ

АРХИТЕКТУРНЫЙ РЕГЛАМЕНТ ДЛЯ ИСТОРИЧЕСКОЙ ЧАСТИ КИСЛОВОДСКА (2/2)

- Это не архитектурный проект.
- Это свод требований, которые определяют архитектурный облик для новой и существующей застройки.

Служит руководством для проектировщика при разработке проекта нового здания или паспорта фасада для существующего здания.



Требования внедряются в нормативно-правовые документы:

ПРАВИЛА
ЗЕМЛЕПОЛЬЗОВАНИЯ
И ЗАСТРОЙКИ
ГОРОДА
КИСЛОВОДСК

ПРАВИЛА
БЛАГОУСТРОЙСТВА
ГОРОДА
КИСЛОВОДСК



Цель применения регламента: расширение территорий в исторической части города, привлекательных для отдыха туристов и жителей города

РЕЗУЛЬТАТЫ ПРИМЕНЕНИЯ РЕГЛАМЕНТА:

Новая застройка гармонично соседствует с исторической



Сохраняется сложившийся исторический облик существующей застройки

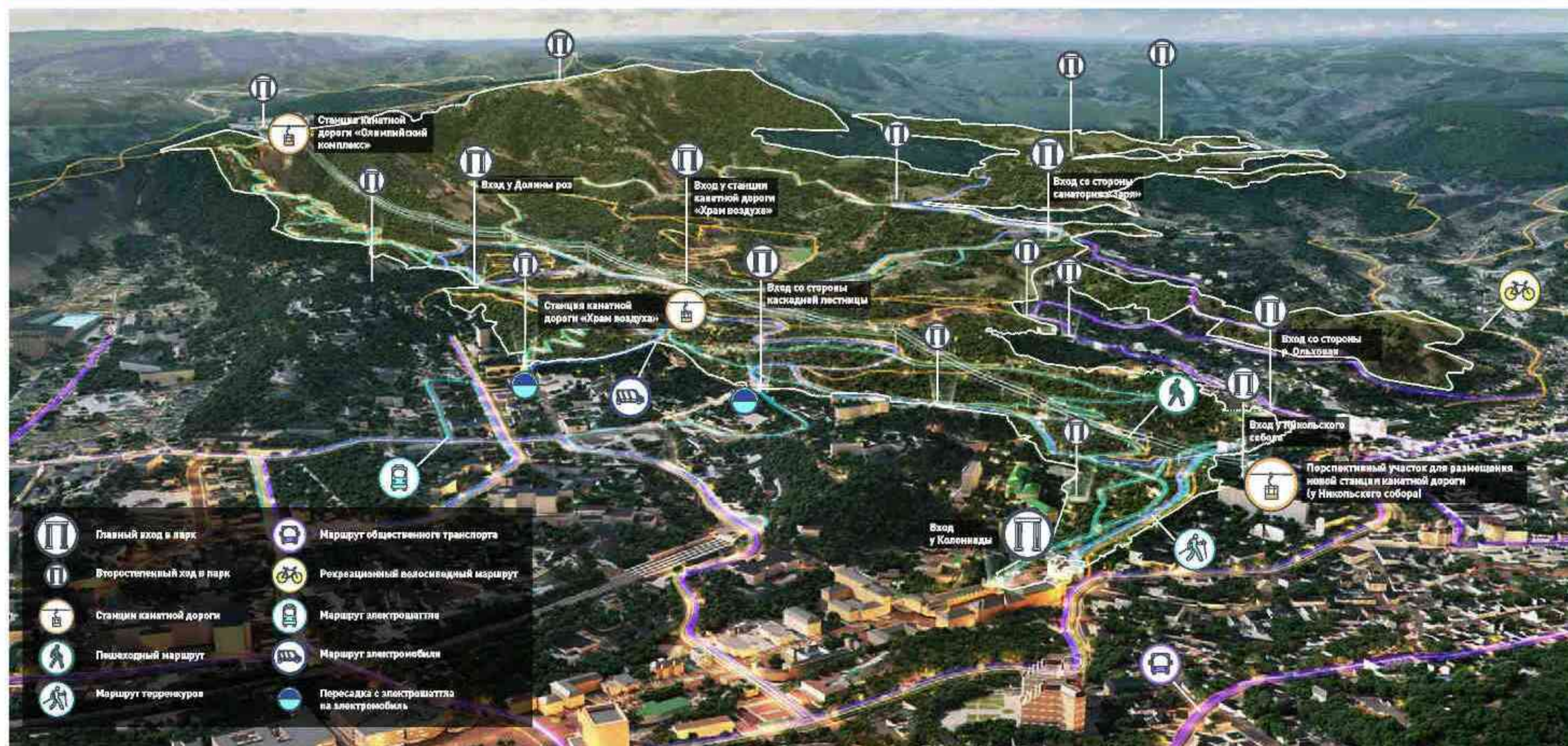


ТЕРРИТОРИИ, ПРИМЫКАЮЩИЕ К НАЦИОНАЛЬНОМУ ПАРКУ «КИСЛОВОДСКИЙ»

В ходе реализации проекта предполагается благоустроить входные зоны в парке, повысить связанность прилегающих территорий и снизить коэффициент дублирования маршрутов в парке

ЦЕЛЬ ПРОЕКТА

Создать условия для комфортного отдыха в парке при одновременном снижении антропогенной нагрузки на его территорию и улучшении экологии



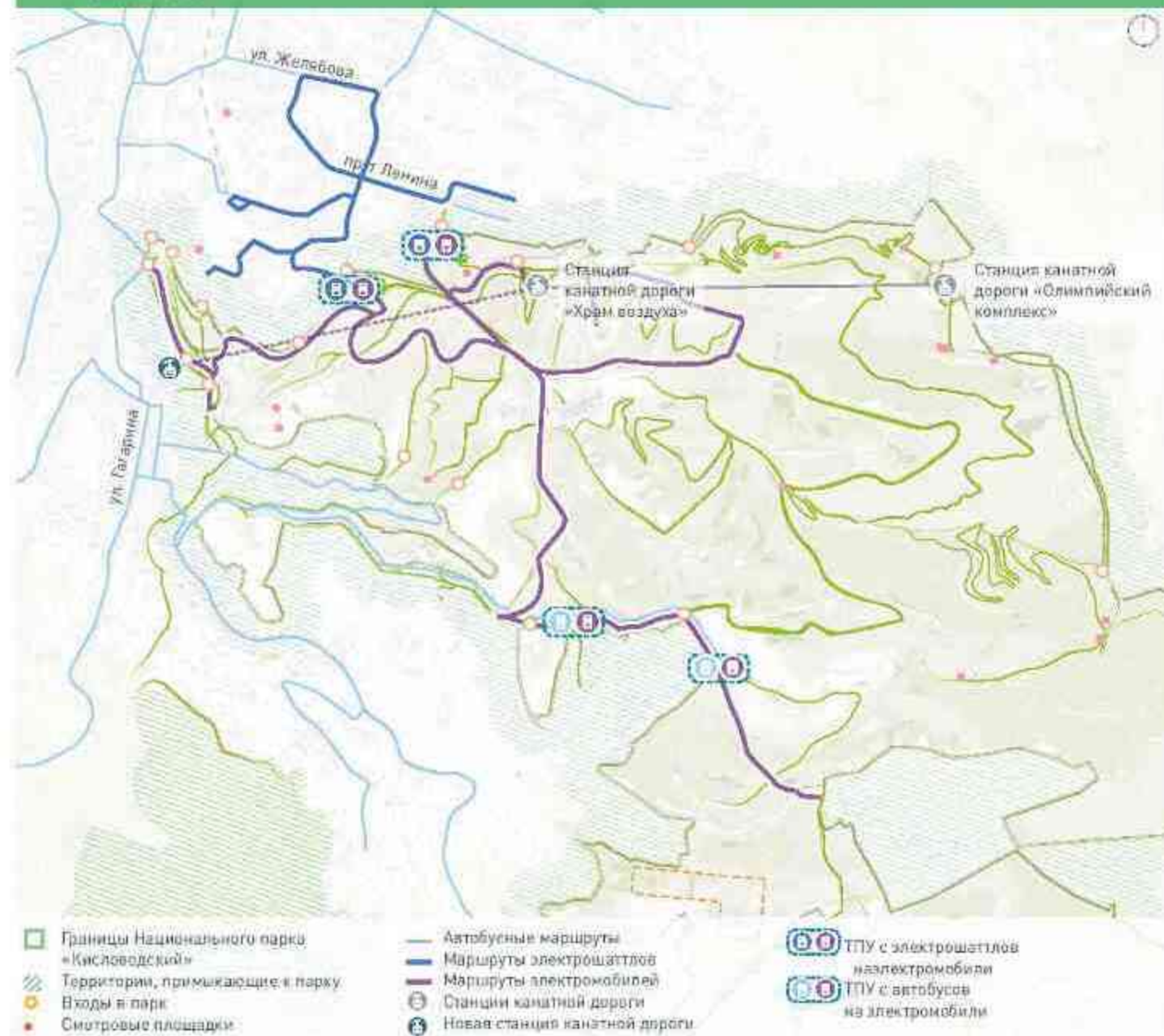
РЕШЕНИЯ ПО ПОВЫШЕНИЮ СВЯЗНОСТИ ПАРКА И ЦЕНТРА ГОРОДА, СНИЖЕНИЮ КОЭФФИЦИЕНТА ДУБЛИРОВАНИЯ МАРШРУТОВ

Для повышения связанности территории парка с городом необходимо соединить маршруты парковых электромобилей с остановками общественного транспорта и создать комфортные пересадочные узлы. Перераспределение потоков в парке призвано исключить конфликтное совмещение движения различных групп пользователей, а также сделать более равномерной рекреационную нагрузку на территорию.

ПОВЫСИТЬ СВЯЗАННОСТЬ ПРИЛЕГАЮЩИХ ТЕРРИТОРИЙ

Продление существующих и создание новых маршрутов общественного транспорта

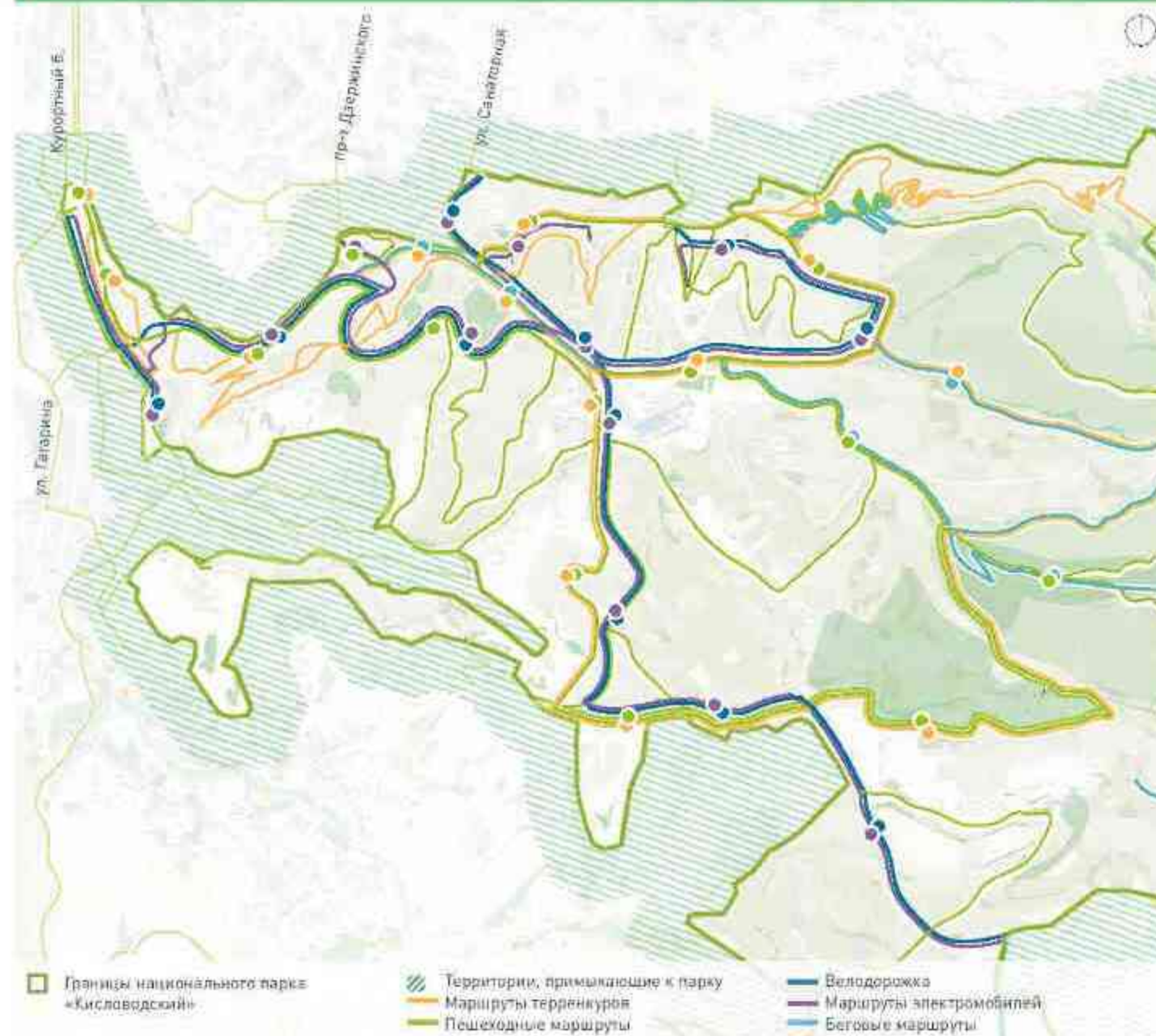
Продление трассы канатной дороги и создание новой станции



СНИЗИТЬ КОЭФФИЦИЕНТ ДУБЛИРОВАНИЯ МАРШРУТОВ

Разработка новых рекреационных веломаршрутов

Ограничение транспортного движения, в том числе на территории парка, путем создания зон пониженных выбросов



РЕШЕНИЯ ПО БЛАГОУСТРОЙСТВУ ВХОДНЫХ ЗОН В ПАРК

Предлагается ввести классификацию входных зон (8 классов) в парк в соответствии с иерархией путей (главные и второстепенные), а также основных групп их пользователей. Это поможет сформировать для благоустройства входов и входных зон оптимальный перечень элементов, необходимый для удобства ориентирования и акцентирования границ парка в городской среде



ПРИМЕР БЛАГОУСТРОЙСТВА ВХОДНЫХ ЗОН



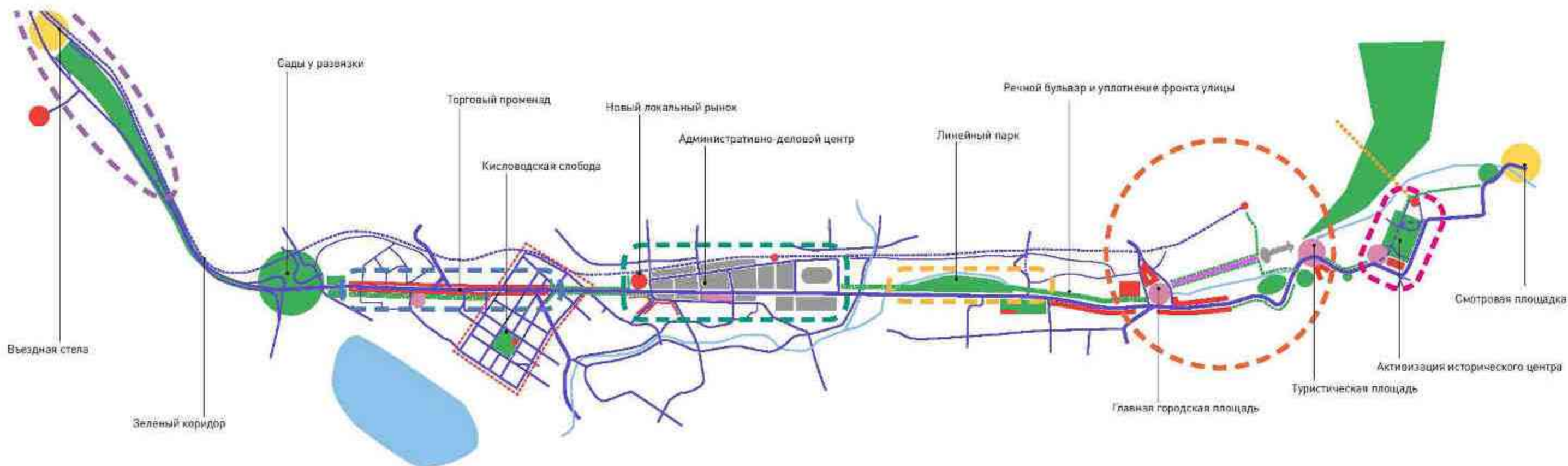
ПРИМЕР РЕКОМЕНДОВАННЫХ ЭЛЕМЕНТОВ БЛАГОУСТРОЙСТВА



ЗНАКОВЫЕ ТЕРРИТОРИИ ВДОЛЬ ПРОСПЕКТА ПОБЕДЫ (1/2)

Проект направлен на улучшение транспортной и пешеходной связанности территории, формирование упорядоченной городской среды, создание привлекательного архитектурного облика зданий и организацию комфортных общественных пространств

ПРИНЦИПИАЛЬНАЯ СХЕМА ГЕНПЛАНА



ТЕРРИТОРИИ РАЗВИТИЯ



Автомобильная трасса А-157
ВЪЕЗДНАЯ ЗОНА



Проект Победы
ЗОНА МИКРОРАЙОННОЙ ЗАСТРОЙКИ НА ВЪЕЗДЕ В ГОРОД



Проект Победы
ЗОНА МАЛОЭТАЖНОЙ КОММЕРЧЕСКОЙ И ИНДИВИДУАЛЬНОЙ ЖИЛОЙ ЗАСТРОЙКИ



Проект Победы - Фришманский мост, Борок
ЛИНЕЙНЫЙ ПАРК



Активизация площади
ЗОНА РАЗНОЭТАЖНОЙ ЗАСТРОЙКИ В ГОРОДСКОМ ЦЕНТРЕ



Улица Кавказская
ЗОНА МАЛОЭТАЖНОЙ ЗАСТРОЙКИ В ИСТОРИЧЕСКОМ ЦЕНТРЕ

8,7 км
протяженность участка

124,3 га
общая площадь территории разработки

4,708 млн руб.
оценочная стоимость проекта

Целевые показатели:

8-15 тыс. м² /га
плотность перспективной застройки*

8,1 га
благоустраиваемые общественные пространства

38 шт.
реконструкция фасадов

126 шт.
реставрация исторических фасадов

186 шт.
применение дизайн-кода к фасадам**

104 шт.
снос и замена объектов

* Показатель перспективной застройки — ориентировочный, для ориентации застройщиков. Оценка стоимости реконструкции фасадов ориентировочная.
** В соответствии с действующим законодательством (Пост. № 102 от 2019 г.)

ЗНАКОВЫЕ ТЕРРИТОРИИ ВДОЛЬ ПРОСПЕКТА ПОБЕДЫ (2/2)

Развитие территории вдоль главной транспортной магистрали от въездной стелы до исторического центра города не только позволит сформировать благоприятное первое впечатление о городе у туристов за счет повышения качества городской среды

Въездная стела. Вид в ночное время



Въездная зона

Торгово-деловая улица. Променады микрорайонной застройки на проспекте Победы



Зоны микрорайонной, смешанной малоэтажной на периферии и разновысотной застройки в центре города

Зона исторической застройки. Замена застройки на улице Кольцова



Зона малоэтажной застройки в историческом центре

Основные мероприятия

1. Строительство обзорной площадки с благоустройством прилегающей территории
 - Многофункциональная въездная стела;
 - Бювет и велоремонтная станция.
2. Организация автомобильного движения с учетом Восточного объезда
3. Создание мест хранения личных автомобилей на въезде в город (автовокзал)
3. Комплексное озеленение
 - Озеленение склона вдоль въезда в город;
 - Раскрытие видов на ландшафт.

Основные мероприятия

1. Развитие транспортно-пешеходной инфраструктуры
 - Устройство новых велосипедных связей через ж/д пути;
 - Установка светофоров;
 - Организация парковочных мест у объектов общественно-деловой инфраструктуры;
 - Создание комфортных и безопасных пешеходных переходов;
 - Организация велодвижения вдоль проспекта;
 - Создание торгово-пешеходной улицы.
2. Благоустройство общественных пространств
3. Строительство новых объектов торгово-деловой инфраструктуры
 - Новое здание рынка «Минутка»;
 - Городской конференц-холл;
 - Некапитальные и капитальные торговые павильоны.
4. Реставрация фасадов и упорядочение застройки
 - Реконструкция фасадов позднесоветской застройки;
 - Применение дизайн-кода;
 - Снос и замена объектов.

Основные мероприятия

1. Развитие транспортно-пешеходной инфраструктуры
 - Организация удобных и безопасных парковок вдоль проезжей части, в т.ч. и для экскурсионных автобусов;
 - Установка светофоров;
 - Организация велодвижения;
 - Создание комфортных и безопасных пешеходных переходов;
 - Перетрассировка проспекта в зоне Кольцовского сквера для раскрытия туристического потенциала места.
2. Благоустройство общественных пространств
3. Строительство новых объектов торговой и туристической инфраструктуры
 - Некапитальные торговые павильоны, в т.ч. сувенирные лавки;
 - Станции велопроката.
4. Реставрация фасадов и упорядочение застройки
 - Реставрация исторических фасадов;
 - Применение дизайн-кода;
 - Застройка пустых участков;
 - Снос и замена объектов;
 - Благоустройство ограждений.